

**ΠΑΡΑΔΟΣΗ ΕΡΓΑΣΤΗΡΙΩΝ  
ΤΗΣ ΣΑΦΡΑΜΠΟΛΗΣ  
ΤΟΥ ΠΟΝΤΟΥ.**

Χρυσό αφιέρωμα με πολύτιμες πέτρες σε σχήμα χεριού, ίσως από εικόνα της Παναγίας ή από λειψανοθήκη του 19ου αιώνα. Πολύτιμο αντικείμενο που έφεραν οι πρόσφυγες μαζί τους μετά την Καταστροφή.

Αθήνα, Μουσείο Μπενάκη.

ναν και οι γηγενείς στη Θεσσαλία και τις Νέες Χώρες, που με την απαλλοτρίωση των μεγάλων αγροκτημάτων αποκαταστάθηκαν και αυτοί), με κύριο στόχο την αποτροπή της σύμπτυξης ενός κοινού διεκδικητικού χώρου αγροτών και εργατών. Αυτή ήταν και επιδίωξη της ΚΤΕ, που διευκόλυνε την Ελλάδα να συνάψει τα δάνεια και έθεσε υπό την εποπτεία της το έργο της ΕΑΠ, και διαπνέει το όλο πρόγραμμα της εγκατάστασης των προσφύγων. Ήταν κοινή πεποίθηση ότι οι αγρότες ήταν «αδύνατον να εγκλωβισθούν τον κομμουνισμό», εφόσον θα είχαν αποκατασταθεί ως μικροϊδιοκτήτες.

Για τον ίδιο λόγο η ΕΑΠ και η Εθνική Τράπεζα της Ελλάδος (ΕΤΕ) επιδίωξαν την απορρόφηση των αστών προσφύγων σε μορφές μικρής ανεξάρτητης παραγωγής και μικροαστικοποίησης, χορηγώντας τους βράχυπρόθεσμα δάνεια και ενισχύοντας το πνεύμα του συνεργατισμού. Έτσι, ενώ η παρουσία των προσφύγων στις πόλεις έδινε την ευκαιρία για την ανάπτυξη της βιομηχανίας, εφόσον θεράπευε μια από τις βασικές αιτίες καθυστέρησης του δευτερογενούς τομέα μέχρι το 1922, την έλλειψη δηλαδή φθηνού και διαθέσιμου εργατικού δυναμικού, δεν συνοδεύθηκε από την εφαρμογή μιας πολιτικής προλεταριοποίησης τους. Αυτή η επιλογή παρεμποδίστηκε από ιδεολογικές επιλογές, που επιδίωξαν να αποτρέψουν τη ριζοσπαστικοποίηση των προσφύγων.

**Αγροτική εγκατάσταση**

Η αποκατάσταση των προσφύγων σε αγροτικούς κλήρους στις βόρειες επαρχίες θεωρήθηκε ότι θα μπορούσε να εξυπηρετήσει καλύτερα τους στόχους της ΕΑΠ. Ήδη από το Νοέμβριο του 1922 ο ύπατος αρμοστής, Dr.Fridtjof Nansen, στον οποίο η ΚΤΕ είχε αναθέσει την διαχείριση των ζητημάτων της περίθαλψης των προσφύγων –χριστιανών και μουσουλμάνων– επισήμανε ότι το μεγαλύτερο ίσως πρόβλημα για την ελληνική κυβέρνηση ήταν να εξασφαλίσει απασχόληση στους αστούς πρόσφυγες, που, σύμφωνα με τους υπολογισμούς του, αποτελούσαν περίπου το 50% του συνόλου των προσφύγων.

Ο Nansen έγραφε στην έκθεσή του προς την ΚΤΕ: «Είναι ολοφάνερο ότι το μεγαλύτερο πρόβλημα που αντιμετωπίζει το ελληνικό έθνος είναι η όσο το δυνατόν συντομότερη εγκατάσταση των αγροτών προσφύγων στις ελεύθερες γαίες. Η διαδικασία της αποκατάστασης θα είναι μακρά και δύσκολη και θα απαιτήσει μεγάλα ποσά. Είναι επίσης σαφές ότι, αν οι εργασίες για την αποκατάσταση μπορέσουν να διεκπεραιωθούν με σχετική ταχύτητα, θα σωρευθούν μακροπρόθεσμα μεγάλο πλούτο

στην Ελλάδα». Τόνιζε επίσης ότι η εγκατάσταση των αγροτών, πρώτα εκείνων που είχαν μεταφέρει στην Ελλάδα τα γεωργικά τους εργαλεία, έπρεπε να αρχίσει αμέσως «διότι εάν μέχρι τον επόμενο Αύγουστο ένα μεγάλο ποσοστό προσφύγων δεν θα μπορούν να αυτοσυντηρηθούν από τη σοδειά τους, τότε η καταστροφή θα είναι βέβαιη». Ο Nansen επιπλέον την εποχή εκείνη πίστευε πως η δημιουργία των πρώτων αγροτικών προσφυγικών οικισμών ήταν απαραίτητη προϋπόθεση για να πεισθούν οι Δυτικοί τραπεζίτες να χορηγήσουν δάνειο στην Ελλάδα. Έτσι, πριν να αρχίσει η ΕΑΠ το έργο της, 10.000 αγρότες πρόσφυγες είχαν ήδη εγκατασταθεί από συνεργάτες του στη Δυτική Θράκη και την Μακεδονία.

Η ΕΑΠ αποφάσισε να δώσει προτεραιότητα στην εγκατάσταση όσο το δυνατόν περισσότερων προσφύγων στην ύπαιθρο, παρ'όλο που αναγνωρίστηκε επισήμως ότι οι πρόσφυγες στην πλειοψηφία τους ήταν αστοί και όχι αγρότες (*Greek Refugee Settlement*, Γενεύη 1926). Η αγροτική αποκατάσταση απορρόφησε το 86,35% από το σύνολο των πόρων που διατέ-

**Η ΕΑΠ έδωσε προτεραιότητα στην εγκατάσταση των περισσότερων προσφύγων στην ύπαιθρο**

ήθηκαν για την οργανική ένταξη και αποκατάσταση των προσφύγων στην ελληνική κοινωνία ενώ μόλις το 13,7% δαπανήθηκε για τους αστούς πρόσφυγες, παρ'όλο που οι τελευταίοι αποτελούσαν το 54% του προσφυγικού πληθυσμού. Αυτή η επιλογή σήμαινε πως το πρόγραμμα της ΕΑΠ για την

αστική εγκατάσταση θα περιοριζόταν στην παροχή στέγης και όχι στην εξασφάλιση απασχόλησης, στην ανάπτυξη του δευτερογενούς τομέα και στη δημιουργία νέων θέσεων εργασίας για τους πρόσφυγες, ζητήματα που μετατέθηκαν στην αρμοδιότητα της κυβέρνησης. Για το λόγο αυτό, τα προβλήματα που σχετιζόνταν με την οικονομική και κοινωνική ενσωμάτωση των προσφύγων που εγκαταστάθηκαν στα αστικά κέντρα ήταν πολύ πιο σύνθετα και διήρκεσαν επί μακρόν.

Η εγκατάσταση των προσφύγων στην ύπαιθρο θα μπορούσε να περιορίσει τον κίνδυνο κοινωνικής αναταραχής, τη ριζοσπαστικοποίησή τους και τη διάδοση επιδημιών στις πόλεις. Παράλληλα με την αγροτική αποκατάστασή τους, κυρίως στη Μακεδονία και τη Θράκη, όπου υπήρχαν μεγάλες εκτάσεις καλλιεργήσιμων γαιών που δεν είχαν αξιοποιηθεί, επιδιώχθηκε η αύξηση της γεωργικής παραγωγής και η μείωση της παθητικότητας του ισοζυγίου πληρωμών της χώρας. «Οι πρόσφυ-

γες», δήλωνε ο εκπρόσωπος της ΕΑΠ στο Συμβούλιο της ΚΤΕ το 1924, υπερασπίζοντας την επιλογή της Επιτροπής για αγροτική εγκατάσταση, «αυτή η τεράστια συμφορά, μπορεί να μετατραπεί σε ευλογία Θεού και να συμβάλουν στην αύξηση της αγροτικής παραγωγής, ώστε η Ελλάδα να γίνει αυτάρκης μετά από λίγα χρόνια και να μην εξαρτάται πια από τις εισαγωγές». Επιπλέον, η αγροτική αποκατάσταση διέκλυε την Ελλάδα να συνάψει δάνειο. Οι ξένοι δανειστές έπρεπε να έχουν εγγυήσεις για την αποπληρωμή των πιστώσεων και όλοι θεωρούσαν ότι ήταν ευκολότερο να συγκεντρώσουν τα χρέη από τους αγρότες παρά από τους αστούς πρόσφυγες.

Μέχρι το 1928 δημιουργήθηκαν 2.085 αγροτικοί οικισμοί, στους οποίους εγκαταστάθηκαν 145.127 οικογένειες. Από αυτές 87.084 εγκαταστάθηκαν από την ΕΑΠ σε 1.388 οικισμούς στη Μακεδονία, 41.828 σε 623 οικισμούς στη Θράκη και 4.962 σε 212 οικισμούς στην Κρήτη. Οι υπόλοιπες εγκαταστάθηκαν από την ΕΑΠ ή το κράτος σε διάφορες περιοχές της χώρας (Μ.Ι.Νοταράς, 1934). Για τον εποικισμό της Μακεδονίας δαπανήθηκε το 71, 63% από το σύνολο των δαπανών για τους αγρότες πρόσφυγες.

Στις βόρειες επαρχίες πρώτα εποικίστηκαν οι καπνοπαραγωγικές και οι εύφορες ή αραιοκατοικημένες περιοχές. Στη Μακεδονία, οι περισσότεροι πρόσφυγες εγκαταστάθηκαν στην ανατολική (639 οικισμοί με 196.579 πρόσφυγες) και την κεντρική Μακεδονία (509 οικισμοί με 180.615 πρόσφυγες). Εκεί αναπλήρωσαν τα δημογραφικά κενά, τα οποία είχαν δημιουργήσει οι απώλειες των πολέμων στους ενήλικες άνδρες – το πιο σημαντικό τμήμα του ενεργού πληθυσμού – και, στη συνέχεια, η αναχώρηση των μουσουλμάνων καλλιεργητών. Τώρα, με την εγκατάσταση μπορούσε να εξασφαλιστεί η συνέχεια της αγροτικής παραγωγής και η είσπραξη των προσόδων. Στη δυτική Μακεδονία καταγράφηκαν 240 αγροτικοί οικισμοί, που χωροθετήθηκαν στα εγκαταλειμμένα μουσουλμανικά κτίματα αλλά και στις παραμεθόριες περιοχές. Εκτός από τους νέους, «αμιγείς» προσφυγικούς οικισμούς, δημιουργήθηκαν και άλλοι, που προσαρτήθηκαν σε προϋπάρχοντα χωριά, καθιστώντας τα «μεικτά». Επίσης, επανεποικίστηκαν με πρόσφυγες οι παλιές κοινότητες που εγκαταλείφθηκαν από τους μουσουλμάνους ή σλαβόφωνους κατοίκους τους με τις ανταλλαγές των πληθυσμών. Οι περισσότεροι από τους νέους οικισμούς εγκαταστάθηκαν στις χαμηλές πεδινές περιοχές, σε πρώην μουσουλμανικές γαίες (τσιφλίκια), που χαρακτηρίζονταν από τη χαμηλή πληθυσμιακή πυκνότητα και πλήττονταν από την

ελονοσία, συχνά ενδημική, που καθιστούσε τους χωρικούς ανίκανους για εργασία σε περιόδους αιχμής των αγροτικών εργασιών.

Η εγκατάσταση των προσφύγων έγινε κατά ομάδες, οι οποίες είχαν το δικαίωμα να επιλέξουν την περιοχή στην οποία επιθυμούσαν να εγκατασταθούν, από ορισμένες κατηγορίες γαιών που τους υποδείκνυαν οι υπάλληλοι της Επιτροπής. Κατά την αγροτική αποκατάσταση παραχωρήθηκε σε κάθε προσφυγική οικογένεια γεωργικός κλήρος και κατοικία. Επιπλέον, χορηγήθηκαν σπόροι, ζώα, λιπάσματα, εργαλεία καθώς και ένα χρηματικό ποσό για τη στοιχειώδη συντήρηση της οικογένειας μέχρι την πρώτη σοδειά. Οι αγρότες πρόσφυγες χρεώθηκαν για όλες αυτές τις παροχές και όφειλαν να εξοφλήσουν τα χρέη τους σταδιακά, με τοκοχρεολυτικές δόσεις. Για τους κλήρους που τους χορηγήθηκαν έλαβαν προσωρινούς τίτλους (παραχωρητήρια). Τους οριστικούς κλήρους θα τους έπαιρναν, όταν θα διενεργούνταν οι οριστικές διανομές, μετά την καταμέτρηση των χωραφιών και την οριοθέτηση των περιουσιών των ντόπιων ενώ τίτλους ιδιοκτησίας θα αποκτούσαν μετά την αποπληρωμή των χρεών τους.

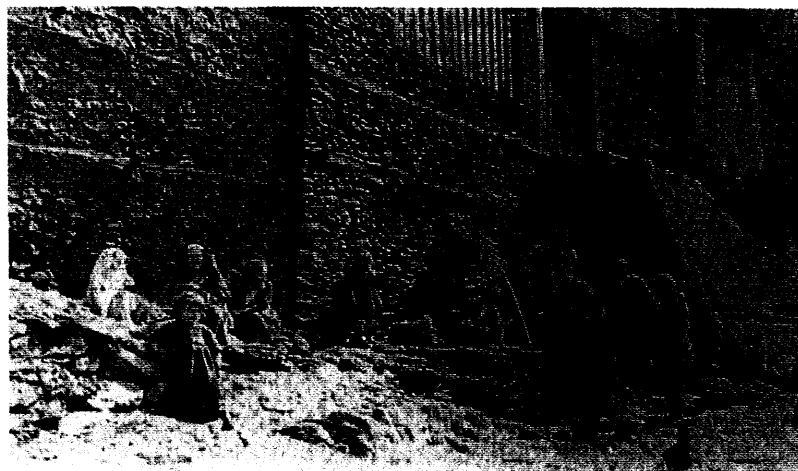
Για τη στέγαση των αγροτών προσφύγων η ΕΑΠ κατασκεύασε 50.000 νέες κατοικίες και επισκεύασε, σε συνεργασία με την κυβέρνηση, τα εγκαταλειμμένα σπίτια των ανταλλαξίμων. Ο συνολικός αριθμός των οικιών που διανεμήθηκαν στους αγρότες ανήλθε σε 129.934. Το 1930 η Επιτροπή επισήμανε την ανάγκη να κατασκευαστούν άλλες 12.000 οικίες για να αντιμετωπιστούν οι ανάγκες στέγασης πολλών οικογενειών.

Κατά την περίοδο του Μεσοπολέμου οι πρόσφυγες αντιμετώπισαν την εχθρότητα και τη δυσφορία των γηγενών κατοίκων. Για τους τελευταίους, όταν το 1922 έφθασαν εκατοντάδες χιλιάδες πρόσφυγες, ξαφνικά άλλαξαν τα

### ΠΡΟΣΦΥΓΙΚΟΣ ΚΑΤΑΝΑΛΙΣΜΟΣ

έξω από τα τείχη της Θεσσαλονίκης (1914-1919).

Από το βιβλίο του Στάθη Πελαγίδη, *Η Προσφυγική Ελλάδα, 1913-1930, Ο Πόνος και η Δόξα*, Θεσσαλονίκη, 1977, σ. 115.



ΠΙΝΑΚΑΣ 2

ΑΓΡΟΤΙΚΗ ΕΓΚΑΤΑΣΤΑΣΗ ΤΩΝ ΠΡΟΣΦΥΓΩΝ

ΠΕΡΙΟΧΕΣ	ΕΓΚΑΤΑΣΤΑΣΗ ΑΠΟ ΤΗΝ ΕΑΠ		ΕΓΚΑΤΑΣΤΑΣΗ ΑΠΟ ΤΗΝ ΚΥΒΕΡΝΗΣΗ	
	ΟΙΚΟΓ.	ΑΤΟΜΑ	ΟΙΚΟΓ.	ΑΤΟΜΑ
Μακεδονία	87.170	339.094	-	-
Θράκη	42.790	179.060	-	-
Ήπειρος	1.337	4.232	57	228
Θεσσαλία	2.251	7.630	652	2.608
Κεντρ. Ελλάδα	3.489	14.286	1.092	4.368
Πελοπόννησος	1.002	3.820	216	864
Κρήτη	4.757	18.938	-	-
Νησιά Αιγαίου	795	3.096	150	600
ΣΥΝΟΛΟ	143.591	570.156	2.167	8.668

πάντα. Με τις επιτάξεις και τα μέτρα που έλαβε η επαναστατική κυβέρνηση για να αντιμετωπίσει το τεράστιο προσφυγικό πρόβλημα, οι γηγενείς εξαναγκάστηκαν να ανοίξουν τα σπίτια τους, να μοιραστούν πολλές φορές το φαγητό και τη σοδειά τους με τους πρόσφυγες. Στη Μακεδονία, για να εγκατασταθούν οι πρόσφυγες, επιτάχθηκαν σπίτια, αποθήκες, γήπεδα, υποζύγια, ο σπόρος και η νομή των ντόπιων κατοίκων. Σε πολλές περιπτώσεις, τα πρώτα χρόνια της εγκατάστασης οι αγρότες επιβαρύνθηκαν με πρόσθετους φόρους επί της παραγωγής τους, για να αντιμετωπιστούν οι άμεσες ανάγκες της περίθαλψης και στέγασης των προσφύγων. Στις περιφέρειες Δράμας και Κομοτηνής, στις οποίες η κυβέρνηση επειγόταν να εγκαταστήσει πρόσφυγες, για να αντικαταστήσουν τους ανταλλάξιμους μουσουλμάνους καπνοκαλλιεργητές, επιβλήθηκε πρόσθετος φόρος στη δεκάτη 3% επί της αξίας του καπνού για να διευκολυνθεί η εγκατάσταση προσφύγων. Κατά τη διανομή των κλήρων διαψεύστηκαν οι προσδοκίες των γηγενών να οικειοποιηθούν τις πρώην μουσουλμανικές γαίες. Αρκετοί έχασαν τις περιουσίες που είχαν αποκτήσει πρόσφατα όταν, παρά την απαγόρευση με νόμο από το 1913 για κάθε αλλαγή των εργαίων σχέσεων στη Μακεδονία, αγόρασαν με προφορικές συμφωνίες (σενέτια) γη από τους μουσουλμάνους (οι λεγόμενες ανώμαλες δικαιοπραξίες). Για τους λόγους αυτούς, οι προστριβές μεταξύ γηγενών και προσφύγων αγροτών για εδάφη που διεκδικούσαν και οι δύο ομάδες ήταν συχνές και οδήγησαν ακόμη και σε αιματηρές συγκρούσεις. Οι προστριβές αυ-

τές επέβαλαν, σε αρκετές περιπτώσεις, στην ΕΑΠ την αναγκαστική μετακίνηση των προσφύγων και τη μετεγκατάστασή τους σε μη διεκδικούμενες γαίες. Είχαν όμως και μια άλλη συνέπεια. Οι γηγενείς πληθυσμοί των βόρειων επαρχιών δεν έπαψαν να θεωρούν τους πρόσφυγες ως απειλή όλο το χρονικό διάστημα του Μεσοπολέμου, παρ'όλο που μαζί με τους πρόσφυγες αποκαταστάθηκαν και οι γηγενείς ακτήμονες αγρότες. «Η φθονερή διάκριση μεταξύ προσφύγων και γηγενών έθεσε τη βάση για το πιο περίοπτο σχίσμα της ελληνικής κοινωνίας του Μεσοπολέμου, το οποίο πραγματικά δέσποζε της πολιτικής της περιόδου» (Μαυρογορδάτος, 1983).

**Αγροτική μεταρρύθμιση και αποκατάσταση**

Η ελληνική κυβέρνηση είχε αναλάβει την υποχρέωση (βάσει του Πρωτοκόλλου της 29/9/1923) να μεταβιβάσει στη πλήρη κυριότητα της ΕΑΠ τουλάχιστον 5 εκατομμύρια στρέμματα γης, για την αποκατάσταση των προσφύγων και ως εγγύηση για το προσφυγικό δάνειο. Το 1923, μόνο οι δημόσιες γαίες (500.000 στρέμματα) μπορούσαν να εκχωρηθούν στην ΕΑΠ. Τα μουσουλμανικά τσιφλίκια, τα οποία προορίζονταν για την αγροτική αποκατάσταση των προσφύγων δεν είχαν περιέλθει *de jure* στην κυριότητα της ελληνικής κυβέρνησης, διότι δεν είχαν αποχωρήσει ακόμη οι μουσουλμάνοι (κυρίως από τη δυτική Μακεδονία και την Κρήτη) και, το κυριότερο, δεν είχε ολοκληρωθεί η εκτίμηση της αξίας της ακίνητης μουσουλμανικής περιουσίας από τη Μεικτή Επιτροπή για την Ανταλλαγή των Πληθυσμών (ΜΕΑΠ). Οι πρόσφυγες, που διέμεναν εξαθλιωμένοι στις πόλεις, σε υγρές και σκοτεινές αποθήκες, που συνωστίζονταν σε σταθμούς και λιμάνια ή αποδεκατίζονταν στην ύπαιθρο - όπου δεν είχαν πρόσβαση οι φιλανθρωπικές οργανώσεις - από τις αρρώστιες και την έλλειψη κουβερτών, φαρμάκων και στέγης, αποφάσισαν να παρέμβουν. Πρόσφυγες από κάθε περιοχή της Μικράς Ασίας, που ανέμεναν επί δύο χρόνια να εγκατασταθούν στην Μακεδονία και την Κρήτη, συνέστησαν επιτροπές και διαβίβασαν με τηλεγραφήματα που έστειλαν στην κυβέρνηση και τη Μεικτή Επιτροπή, την απόφασή τους ακόμη και να ανατρέψουν την κυβέρνηση, σε περίπτωση που θα καθυστερούσε να ικανοποιήσει την υποχρέωσή της να μεταβιβάσει στην ΕΑΠ τα 5 εκατ. στρέμματα για την άμεση αποκατάστασή τους. Το Σεπτέμβριο του 1923, στη Θεσσαλονίκη συνήλθαν τρία προσφυγικά συνέδρια, των Θρακών, των Μικρασιατών και των Ποντίων της Μακεδονίας και της Θράκης και απέστειλαν με ψηφίσματα το αίτημά τους. Ο Α-

λέξανδρος Παπαναστασίου εξουσιοδοτήθηκε να αρχίσει τις διαπραγματεύσεις με την ΕΑΠ και τη Μεικτή Επιτροπή για να επιλυθεί το ζήτημα. Μέχρι το Μάιο του 1924, ωστόσο, μόνο 252.000 στρέμματα που βρίσκονταν στη Μακεδονία και αποτελούσαν δημόσιες γαίες είχαν εκχωρηθεί στην Επιτροπή. Τελικά ιδρύθηκε η Γενική Διεύθυνση Ανταλλαγής στο Υπουργείο Γεωργίας, για να ασχοληθεί με το ζήτημα (ΝΔ.2/3 Μαΐου 1924) και ένα μήνα αργότερα αποφασίστηκε να περιέλθουν οι ακίνητες περιουσίες των μουσουλμάνων στην ελληνική κυβέρνηση και των ορθόδοξων χριστιανών στην τουρκική κυβέρνηση, χωρίς να έχει ολοκληρωθεί η εκτίμησή τους. Η έκταση των μουσουλμανικών γαιών που μεταβιβάστηκαν σχεδόν εξ ολοκλήρου στην ΕΑΠ υπολογίστηκε στα 3,5 εκατομμύρια στρέμματα. Εξαιρέθηκαν εξαιρετικά προσοδοφόρες μουσουλμανικές περιουσίες, που μεταβιβάστηκαν στην Εθνική Τράπεζα της Ελλάδος, για να χρησιμοποιηθούν για την αποζημίωση των προσφύγων καθώς επίσης και κτήματα στα οποία είχαν εγκατασταθεί ντόπιοι ακτήμονες καλλιεργητές, για να αποφευχθούν συγκρούσεις μεταξύ προσφύγων και ντόπιων. Τα υπόλοιπα στρέμματα εξασφαλίστηκαν με την εξαιρετικά ριζοσπαστική αγροτική μεταρρύθμιση, που διευκολύνθηκε με την απόφαση της επαναστατικής κυβέρνησης (Φεβρουάριος 1923) να επιτρέψει τις απαλλοτριώσεις χωρίς προηγούμενη πλήρη αποζημίωση των ιδιοκτητών, αναστέλλοντας τη συνταγματική διάταξη για προστασία του θεσμού της ιδιοκτησίας, και θεσμοθετήθηκε με τον αγροτικό νόμο στις 3/10/1924.

Με τον αγροτικό νόμο του 1924 όλα τα μεγάλα αγροκτήματα στη Θεσσαλία, Μακεδονία, Θράκη και στην περιοχή της Άρτας κηρύχθηκαν απαλλοτριωτέα έναντι χαμηλής αποζημίωσης. Στην κατοχή των ιδιοκτητών θα παρέμεναν μόνο 300-100 στρ. ελαιώνες, αμπελώνες και λιβάδια. Τα εδάφη που απελευθερώθηκαν χρησιμοποιήθηκαν για την αποκατάσταση των γηγενών ακτημόνων και μικροκαλλιεργητών, ικανοποιώντας ένα κοινωνικό αίτημα που επί δεκαετίες απασχολούσε τις κυβερνήσεις ενώ στη Μακεδονία και τη Θράκη μέρος των κτημάτων μεταβιβάστηκε στην ΕΑΠ, μαζί με τα πρώην μουσουλμανικά και βουλγαρικά, καθώς και με μοναστηριακά κτήματα, που ενοικιάστηκαν επ'αόριστον (τα περισσότερα μετόχια του Αγίου Όρους στις περιοχές της Χαλκιδικής και των Σερρών) για την αποκατάσταση των προσφύγων. Έτσι, ενώ στην περίοδο 1920-22 είχαν απαλλοτριωθεί μόνο 76 μεγάλα κτήματα, το 1925 ο αριθμός τους έφθασε στα 1.279 και το 1931 στα 1.623. Το 1928, από τους περίπου 700.000 αγρότες στο σύνολο της χώρας, οι 260.000 (σχεδόν το 40%) πρόσφυγες και πρώ-

ην ακτήμονες ήταν νέοι ιδιοκτήτες. Ωστόσο, οι οριστικές διανομές καθυστέρησαν σε πολλές περιοχές και τελικά η μακρά πορεία μετασχηματισμού του εγγείου καθεστώτος ολοκληρώθηκε μεταπολεμικά.

Από την κατάτμηση των μεγάλων αγροκτημάτων προέκυψε ένας τύπος γεωργικής εκμετάλλευσης που χαρακτηριζόταν από μικρούς διάσπαρτους κλήρους αλλά ισομερώς κατανομημένους. Συνέπεια της αγροτικής μεταρρύθμισης ήταν η αντικατάσταση της εκτατικής από την εντατική καλλιέργεια και η τάση για την καλλιέργεια αγροτικών προϊόντων μεγάλης ε-

μπορευματικής αξίας, κυρίως καπνού αλλά και οπωροκηπευτικών. Η αποκατάσταση των προσφύγων και ακτημόνων συνοδεύθηκε από περιορισμούς σχετικά με την ελευθερία εκποίησης και κληρονομικής μεταβίβασης των κλήρων που απέβλεπαν στη συγκράτηση των αγροτικών πλη-

### Πρόσφυγες ανέμεναν επί δύο χρόνια να εγκαταστα- θούν στη Μακεδονία και την Κρήτη

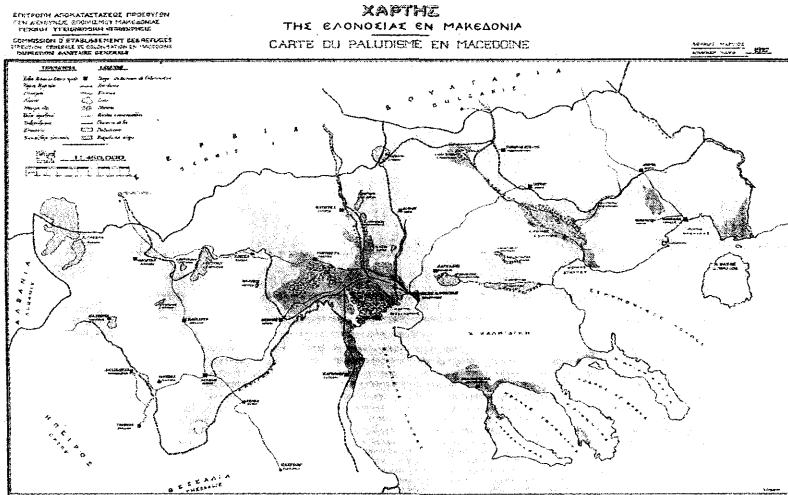
θυσμών στην ύπαιθρο και καθιστούσαν πρακτικά αδύνατη τη συγκέντρωση της γης από λίγους μεγαλοκτηματίες. Η καλλιέργεια του κλήρου ήταν αυτοπρόσωπη και έπρεπε να είναι συνεχής για μια 25ετία στην περίπτωση των προσφύγων. Αλλά ακόμη και μετά την εξόφληση των χρεών και την απόκτηση οριστικών τίτλων, δεν μπορούσε να εκποιηθεί παρά ένα τμήμα του και αυτό μόνο σε περίπτωση που ο κλήρος θα υπερέβαινε σε έκταση τα 10 στρέμματα φυτειών ή τα 5 στρέμματα καπνοχώραφων.

Η υλοποίηση σε συντομότερο χρονικό διάστημα ενός προγράμματος υποχρεωτικής απαλλοτριώσεως των τσιφλικιών σε ευρεία κλίμακα για την αποκατάσταση των προσφύγων

#### ΚΑΤΟΙΚΙΑ ΠΡΟΣΦΥΓΩΝ.

Αθήνα, φωτογραφικό αρχείο ΕΛΙΑ.  
Η φωτογραφία δημοσιεύεται στο βιβλίο του Η. Morgenthau, *Η Αποστολή μου στην Αθήνα, 1922- Το Έπος της Εγκατάστασης*, Αθήνα, Τροχαλία, 1994, σ. 301.





**ΧΑΡΤΗΣ ΤΗΣ ΕΛΛΗΝΟΣΙΑΣ ΕΝ ΜΑΚΕΔΟΝΙΑ.**  
 Έκδοση της Επιτροπής Αποκαταστάσεως Προσφύγων, Μάρτιος 1927. Με καφέ δηλώνονται οι περιοχές που πλήττονται από ελλοσσία και με σκούρο μπλε τα έλη.

και ακτημόνων συνέβαλε στην ομοιογενοποίηση της εθνικής ταυτότητας του αγροτικού πληθυσμού, γιατί παρέχοντας υλική αναγνώριση στο αίτημά τους για την απόκτηση ενός «δικού τους τόπου» τους καθιστούσε κοινωνούς της εθνικής κοινότητας.

**Το έργο της ΕΑΠ στην ύπαιθρο**

Το οικονομικό και κοινωνικό κόστος για την αντιμετώπιση του προσφυγικού προβλήματος υπήρξε αναμφισβήτητο μεγάλο και επέτεινε την οικονομική κρίση στην Ελλάδα. Το έργο της ΕΑΠ στον αγροτικό τομέα, παρά τις παραλείψεις και τα λάθη που έγιναν, υπήρξε σημαντικότατο. Επιχείρησε να συνδυάσει την προσφυγική εγκατάσταση με την οικονομική ανάπτυξη των βορειών επαρχιών, όπου η Επιτροπή ανέπτυξε κυρίως τη δράση της. Η ΕΑΠ, μέχρι το 1930 που διαλύθηκε, ίδρυσε πρότυπους σταθμούς γεωργικών βελτιώσεων και ενίσχυσε τη χρήση των λιπασμάτων. Χρησιμοποίησε βενζιναρότρα για την εκχέρσωση χωραφιών και την αύξηση των καλλιεργούμενων γαιών και εφοδίασε τους πρόσφυγες, όπου ήταν δυνατόν, με γεωργικά μηχανήματα. Διένειμε ζώα, οργάνωσε κτηνοτροφικές μονάδες σε πολλές περιοχές της Μακεδονίας και Θράκης και προσπάθησε να ενισχύσει την ανάπτυξη της οικιακής κτηνοτροφίας, για να μειώσει τις καταστροφικές συνέπειες που είχε η διανομή των πρώην βοσκοτόπων στη μετακινούμενη ημι-νομαδική κτηνοτροφία των ντόπιων κτηνοτρόφων. Ανέθεσε σε δικά της τοπογραφικά συνεργεία την καταμέτρηση και τοπογράφιση των γαιών που της χορηγήθηκαν, για να διευκολύνει το έργο των διανομών και να περιορίσει τις προστριβές μεταξύ ντόπιων και προσφύγων. Για να καταστεί δυνατή η εγκατάσταση προσφύγων σε περιοχές που πλημμύριζαν συχνά ανέλαβε την εκτέλεση

αρδευτικών, αντιπλημμυρικών και αποστραγγιστικών έργων μικρής κλίμακας. Φρόντισε για την υδροδότηση των οικισμών. Χορήγησε δάνεια σε αγροτικούς εγκατεστημένους πρόσφυγες για την ανάπτυξη βιοτεχνιών ταπητουργίας, υφαντουργίας και χειροτεχνίας. Ίδρυσε υγειονομικά κέντρα στις αγροτικές περιοχές και διένειμε κίνηνη και φάρμακα. Χορήγησε υλικά για την ανέγερση 700 περίπου σχολείων σε αγροτικούς οικισμούς. Τέλος, η αγροτική αποκατάσταση ενεργοποίησε το νόμο 602 του 1914 για τους συνεταιρισμούς και συνέβαλε στην επέκταση του θεσμού στην ύπαιθρο.

Δέκα χρόνια μετά τη Μικρασιατική Καταστροφή η καλλιεργούμενη έκταση στην Ελλάδα είχε αυξηθεί κατά 55% και η αξία της αγροτικής παραγωγής της χώρας είχε διπλασιαστεί. Οι πρόσφυγες που εγκαταστάθηκαν στους μικροσκοπικούς κλήρους των Σερρών, της Καβάλας, της Δράμας και της Ξάνθης επέδειξαν τέτοιο κουράγιο, ενεργητικότητα και ζήλο στην καπνοκαλλιέργεια, ώστε σύντομα διέλυσαν τους φόβους που είχαν διατυπωθεί αρχικά για την αποχώρηση των μουσουλμάνων, που ήταν έξοχοι καπνοκαλλιεργητές, και τις συνέπειές της στην οικονομία της χώρας. Τα 2/3 της παραγωγής του καπνού, του κατ'έξοχήν εμπορευματικού και εξαγόμενου προϊόντος που αντικατέστησε τη σταφίδα στο Μεσοπόλεμο, παράγονταν από πρόσφυγες καλλιεργητές. Στις βόρειες επαρχίες (σε οικισμούς στη Θεσσαλονίκη, Κιλκίς, Βέροια και Γιαννιτσά) επεκτάθηκε η αμπελοκαλλιέργεια και η καλλιέργεια μορεόδεντρων για την ανάπτυξη της σπρωτοτροφίας από Μικρασιάτες πρόσφυγες που διέθεταν εμπειρία και δεξιότητες στους τόπους καταγωγής τους. Η ετήσια παραγωγή κουκουλιών αυξήθηκε από 500.000 σε 1.300.000 κιλά σε μια δεκαετία. Η πρόοδος που σημειώθηκε προκάλεσε το θαυμασμό και τα ευμενή σχόλια όλων των ειδικών, Ελλήνων και ξένων.

Λίγο πριν από τη διάλυσή της η ΕΑΠ επισημάνε, ωστόσο, ότι η αποκατάσταση του προσφυγικού πληθυσμού στη ύπαιθρο δεν είχε ολοκληρωθεί και χρειαζόταν περαιτέρω δαπάνες για να σταθεροποιηθεί. Σύμφωνα με τη 19η τριμηνιαία έκθεση της Επιτροπής το 1929 μόνο μια κατηγορία προσφύγων, που ισοδυναμούσε περίπου με το ένα τρίτο, είχαν εξασφαλίσει ένα στοιχειώδες επίπεδο διαβίωσης και ήταν σε θέση να πληρώνουν τα χρέη τους. Το 40% των εγκατεστημένων προσφύγων δεν είχαν κατορθώσει να «σημειώσουν την αναμενόμενη πρόοδο» και είχαν ανάγκη από πρόσθετη βοήθεια. Μια τρίτη κατηγορία, περίπου ίση με ένα τρίτο του συνόλου των εγκατεστημένων, δεν είχαν σημειώσει καμία πρόοδο, παρ'όλο που είχαν λάβει κλήρο και είχαν εφοδια-

σθεί από την επιτροπή με εργαλεία, ζώα, σπόρους κ.λπ. Ο αντιπρόεδρος της ΕΑΠ, Sir J. Hope-Simpson, σημείωνε πως οι πρόσφυγες αυτοί μόλις που επιβίωναν, ήταν καταχρεωμένοι και δούλευαν εργάτες στα χωράφια των γηγενών, γιατί τα δικά τους δεν απέδιδαν.

Επιπλέον, οι στρεμματικές αποδόσεις, παρά την αύξηση της καλλιεργούμενης γης, παρέμειναν χαμηλές και η χώρα δεν μπόρεσε να πετύχει την επάρκεια σε σιτηρά. Η επέκταση των καλλιεργειών σε λιγότερο γόνιμα εδάφη, ο κατακερματισμός των μεγάλων αγροκτημάτων, το μικρό μέγεθος του κλήρου, που ανάγκαζε πολλούς αγρότες να στραφούν στην καλλιέργεια του καπνού (με δυσμενείς επιπτώσεις στην οικονομία μετά την κρίση του καπνικού ζητήματος), οι δυσμενείς κλιματολογικές συνθήκες, η καθυστέρηση των οριστικών διανομών (οι οποίες άρχισαν μετά το 1928 και σε πολλές περιοχές δεν ολοκληρώθηκαν μέχρι το 1940), που καθιστούσε τους καλλιεργητές απρόθυμους να επενδύσουν στη γη, ακόμη και όταν μπορούσαν να εξασφαλίσουν κάποιο κεφάλαιο, είναι ορισμένοι από τους παράγοντες που συνέβαλαν σε αυτό το φαινόμενο. Στο τέλος της δεκαετίας του 1920, όταν η διεθνής οικονομική κρίση επηρέασε και την ελληνική οικονομία, χρειάστηκε η παρέμβαση του κράτους και στο οικονομικό κύκλωμα για να προστατευθεί και ενισχυθεί η καλλιέργεια των σιτηρών και να συγκρατηθεί ο αγροτικός πληθυσμός στην ύπαιθρο. Ήδη από το 1927 ίσχυαν τιμές ασφαλείας για τα αγροτικά προϊόντα ενώ το 1930 αυξή-

### Η ΕΑΠ ανέθεσε σε δικά της συνεργεία την καταμέτρηση και τοπογράφηση των γαιών

θηκαν οι εισαγωγικοί δασμοί στο σιτάρι και θεσπίστηκε μέτρο συγκέντρωσής του. Την ίδια χρονιά ιδρύθηκε η ΑΤΕ, στην οποία μεταβίβαστηκαν όλες οι φροντίδες για τη χρηματοδότηση του αγροτικού τομέα. Τα μέτρα αυτά δεν συγκράτησαν την πτώση του βιοτικού επιπέδου στην ύπαιθρο, πάντως ο αγροτικός πληθυσμός σε πολλές επαρχίες του βορειοελλαδικού χώρου κατόρθωσε να αντεπεξέλθει στην οικονομική κρίση των αρχών της δεκαετίας του 1930 (Mazower, 1987).

### Τα εγγειοβελτιωτικά έργα στη Μακεδονία

Για να αντιμετωπιστούν τα προβλήματα από την συγκέντρωση μεγάλου αριθμού εποίκων σε πολλές αγροτικές περιοχές και για να αυξηθούν οι αποδόσεις των γεωργικών προϊόντων και κυρίως των δημητριακών, χρειάστηκε η α-



νάληψη από μέρους του κράτους της δαπάνης για την εκτέλεση εγγειοβελτιωτικών έργων. Τα έργα αυτά αφορούσαν αποξηράνσεις στην πεδιάδα της Θεσσαλονίκης και σε εκείνη των Σερρών - Δράμας.

Με τα εγγειοβελτιωτικά έργα θα αποτρέπονταν οι πλημμύρες και θα εξυγιαίνονταν οι ελώδεις περιοχές. Σύμφωνα με τις εκτιμήσεις, θα απέδιδαν στην καλλιέργεια 3.673.000 στρέμματα για να εγκατασταθούν πρόσφυγες και ακτήμονες. Με τη συστηματική εκμετάλλευσή τους θα αυξανόταν η γεωργική παραγωγή και θα μειωνόταν το έλλειμμα του ισοζυγίου πληρωμών της χώρας. Παράλληλα, θα αντιμετωπιζόταν το πρόβλημα της ανεργίας, που είχε διογκωθεί με την άφιξη των προσφύγων. Παρόλο που η ανάγκη για την εκτέλεση των έργων αυτών είχε επισημανθεί πολύ νωρίτερα και είχε γίνει προγραμματισμός από τις προηγούμενες κυβερνήσεις, η κυβέρνηση Βενιζέλου ήταν εκείνη, η οποία μετά το 1928 εξασφάλισε τους αναγκαίους πόρους, μέσω νέων δανείων και συμβάσεων, για την προώθηση και ολοκλήρωσή τους. Τα έργα συμπληρώθηκαν με την κατασκευή οδικών δικτύων και υποδομών και με μέτρα για την καταπολέμηση της ελονοσίας. Με την αποκατάσταση των προσφύγων, την ολοκλήρωση των παραγωγικών έργων και τον εποικισμό του πεδινού χώρου στη Μακεδονία αυξήθηκαν οι στρεμματικές αποδόσεις από τα μέσα της επόμενης δεκαετίας και ανατράπηκε η ισορροπία με τον ορεινό χώρο, ο οποίος σταδιακά περιήλθε σε μαρασμό. Οι προσφυγικοί οικισμοί των ορεινών περιοχών της Μακεδονίας τροφοδότησαν στα μεταπολεμικά χρόνια το μεταναστευτικό ρεύμα προς τις δυτικοευρωπαϊκές χώρες και την Αυστραλία.

### Αστική αποκατάσταση

Τα δύο ζητήματα που συνδέονται με την εγκατάσταση των προσφύγων στα αστικά κέντρα είναι η στέγαση και η απασχόληση. Η αποκατάσταση των αστών προσφύγων καθυστέρησε σε σχέση με την αντίστοιχη των α-

### ΛΑΥΡΙΟ.

Ο προσφυγικός συνοικισμός Άγιος Ανδρέας (1924). Αρχείο Κέντρου Μικρασιατικών Σπουδών. Δημοσιεύεται στο λεύκωμα *Προσφυγική Ελλάδα*, Αθήνα, Κέντρο Μικρασιατικών Σπουδών, Ίδρυμα Α. Γ. Λεβέντη, 1992, σ. 112.



**ΑΝΤΙΠΛΗΜΜΥΡΙΚΟ ΑΝΑΧΩΜΑ**

στο Στρυμόνα, το οποίο κατασκεύασαν πρόσφυγες της περιοχής. Αρχείο Κέντρου Μικρασιατικών Σπουδών. Δημοσιεύεται στο *Λεύκωμα Προφυγική Ελλάδα*, Αθήνα, Κέντρο Μικρασιατικών Σπουδών, Ίδρυμα Α. Γ. Λεβέντη, 1992, σ. 25.

γροτών. Ενώ το 1926 είχαν αποκατασταθεί σχεδόν 600.000 αγρότες πρόσφυγες, μόλις 73.000 αστοί πρόσφυγες είχαν γίνει οικονομικά ιδιοσυντήρητοι.

**Η στέγαση**

Το 60% των αστών προσφύγων εγκαταστάθηκαν στην Αθήνα, στον Πειραιά και στη Θεσσαλονίκη. Στις τρεις αυτές πόλεις υπήρχε δυνατότητα να στεγαστούν σε δημόσια και επιταγμένα κτίρια και πίστευαν ότι οι ευκαιρίες για εύρεση εργασίας ήταν περισσότερες. Ένας αριθμός αστών προσφύγων που έφεραν στην Ελλάδα χρήματα, νοίκιασαν ή αγόρασαν σπίτια. Στις πόλεις της Μακεδονίας, αρκετοί πρόσφυγες εγκαταστάθηκαν σε κατοικίες των ανταλλαγέντων, μουσουλμάνων και Βουλγάρων. Οι περισσότεροι όμως στεγάστηκαν σε παραπήγματα που κατασκεύασαν οι ίδιοι με πρόχειρα υλικά, σε οικοπέδα που τους παραχώρησε το κράτος.

Στις μεγάλες πόλεις, όπου συγκεντρώθηκε η πλειοψηφία των προσφύγων, υπήρχαν πριν από το 1922 σοβαρές ελλείψεις και προβλήματα όσον αφορά στη στέγαση των εργατικών και κατώτερων κοινωνικών στρωμάτων. Οι κατοικίες στις εργατικές περιοχές περιγράφονταν ως «ανήλιες, στενόχωρες, ανθυγιεινές και άθλιες τρώγλες». Στη Θεσσαλονίκη, η πυρκαγιά του 1917 είχε δημιουργήσει πολλούς άστεγους ενώ η αύξηση του κόστους οικοδόμησης είχε οξύνει το πρόβλημα.

Η παρουσία ενός εξαιρετικά μεγάλου αριθμού φτωχών και ανέργων διατάραξε την κοινωνική και οικονομική ζωή των ντόπιων, απείλησε τη δημόσια υγεία και έθρεψε τους φόβους για αύξηση της εγκληματικότητας. Η επίλυση του ζητήματος της στέγασης των νέων κατοίκων επέβαλε την παρέμβαση των κεντρικών θεσμών και την άμεση αντιμετώπιση μιας σειράς προβλημάτων που σχετιζόνταν με την επέκταση των υποδομών των αστικών κέντρων. Το Υπουργείο Προνοίας και εν συνεχεία και η ΕΑΠ υλοποίησαν το πρόγραμμα στέγασης των προσφύγων σε οργανωμένους συνοικισμούς,

που έγιναν με κάποιο σχέδιο αλλά και σε συνοικισμούς που δημιουργήθηκαν σε περιοχές εκτός σχεδίου πόλης με το σύστημα της αυτοστέγασης, συνήθως αυθαίρετους.

Η ιδεολογία των συζητήσεων για τη στέγαση των εργατών, που είχαν προηγηθεί της άφιξης των προσφύγων, και των νομοθετημάτων του Μεσοπολέμου σχετικά με την κατοικία των προσφύγων και των εργατικών στρωμάτων, επέβαλε την καινοποίηση των στεγαστικών αιτημάτων τους και τη δημιουργία μικρής ιδιοκτησίας, για να εξασφαλιστεί η κοινωνική σταθερότητα και να περιοριστεί ο κίνδυνος της ριζοσπαστικοποίησής τους. Η απόκτηση κατοικίας αντιπροσώπευε για τους ξεριζωμένους πληθυσμούς που εγκαταστάθηκαν στα αστικά κέντρα το μοναδικό περιουσιακό στοιχείο στη νέα πατρίδα. Η στέγασή τους διευκόλυνε σε σημαντικό βαθμό την προσαρμογή και ενσωμάτωσή τους στην κοινωνία υποδοχής, διότι τους παρείχε το αίσθημα της ασφάλειας και της μονιμότητας. Επιπλέον, συνέβαλε στη συγκρότηση της γειτονιάς και στη συνέχιση των πολιτισμικών αξιών στο χώρο της εγκατάστασης, γεγονός που εμπόδισε τη μετατροπή των υποβαθμισμένων προσφυγικών συνοικιών σε γκέτο (Hirschon, 1987).

Ο πρώτος οργανισμός που ασχολήθηκε με τη στέγαση των προσφύγων ήταν το Ταμείο Περιθάλψεως Προσφύγων (ΤΠΠ), που ιδρύθηκε τον Οκτώβριο του 1922 υπό την εποπτεία του επιχειρηματία Επαμεινώνδα Χαρίλαου. Εκτός από την περίθαλψη και την εξασφάλιση προσωρινού καταλύματος για τους πρόσφυγες, το ΤΠΠ ανέλαβε την κατασκευή μονιμότερης κατοικίας στις παρυφές των μεγάλων πόλεων αλλά και σε μικρότερα αστικά κέντρα, όπως στο Βόλο, την Έδεσσα και την Ελευσίνα. Έτσι κατασκευάστηκαν στην Αθήνα οι συνοικισμοί του Βύρωνα, της Νέας Ιωνίας και της Καισαριανής και στον Πειραιά ο συνοικισμός της Κοκκινιάς, σε ακατοίκητες εκτάσεις που διέθεταν νερό και ήταν κοντά σε περιοχές των πόλεων όπου υπήρχαν εργοστάσια. Το ΤΠΠ διαλύθηκε το 1925 και το έργο του συνέχισε η ΕΑΠ, η οποία ανέ-

λαβε το συστηματικό σχεδιασμό και την επέκταση των υφιστάμενων προσφυγικών οικισμών με την υλοποίηση διαδοχικών προγραμμάτων στέγασης και απαραίτητων έργων υποδομής. Για τα επόμενα έξι χρόνια η ΕΑΠ ήταν υπεύθυνη και για την αστική εγκατάσταση των προσφύγων σε όλες τις επαρχίες του ελληνικού κράτους.

Το πρόγραμμα της αστικής αποκατάστασης της ΕΑΠ, η οποία είχε επιλέξει να διαθέσει το μεγαλύτερο ποσοστό από το πρώτο προσφυγικό δάνειο για την αγροτική αποκατάσταση των προσφύγων, άρχισε ουσιαστικά από το 1927, όταν είχε εξασφαλιστεί το δεύτερο προσφυγικό δάνειο, και εστιασθηκε στην ανάπτυξη και επέκταση των προσφυγικών οικισμών που είχαν ήδη δημιουργηθεί και στην παροχή κατοικίας μέσω των Γραφείων Εποικισμού, που λειτουργούσαν στους νομούς και τις επαρχίες του κράτους. Μέχρι το 1929 είχαν χτιστεί 23.611 κατοικίες από την ΕΑΠ και το Υπουργείο Προνοίας αλλά το 1930, χρονιά που διαλύθηκε η ΕΑΠ, περισσότερες από 30.000 οικογένειες ζούσαν ακόμη σε τρώγλες και παράγκες. Στο διάστημα λειτουργίας της η ΕΑΠ κατασκεύασε 27.610 κατοικίες - που τις χαρακτηρίζει ποικιλία σχεδίων και μεγεθών - σε 118 συνοικισμούς όλης της χώρας. Μετά το 1930, την ολοκλήρωση του στεγαστικού της προγράμματος ανέλαβαν οι δημόσιες υπηρεσίες και το Υπουργείο Προνοίας αλλά τα κρατικά προγράμματα για την προσφυγική στέγαση ανεστάλησαν, και εξαιτίας της έλλειψης πόρων αλλά, πιθανότερον, για να ανακαιτίσουν το ρεύμα της μετακίνησης προσφύγων από την ύπαιθρο προς τις πόλεις, που είχαν προκαλέσει τα αδιέξοδα σε απομονωμένους αγροτικούς οικισμούς, το μικροσκοπικό μέγεθος του κλήρου, η παγκόσμια οικονομική κρίση και το καπνικό ζήτημα, η καθυστέρηση των οριστικών διανομών, η εγκατάσταση προσφύγων καταγομένων από αστικά περιβάλλοντα σε αγροτικές περιοχές. Μέχρι το 1940 είχαν λάβει οικόπεδα και δάνεια 24.800 οικογένειες. Ωστόσο, μόνο το 55% των μειονεκτούντων προσφύγων στεγάστηκαν στην περιοχή της Αθήνας και του Πειραιά από τα προγράμματα της ΕΑΠ και του κράτους (Γκιζελί, 1984). Στη δεκαετία 1930 η αυτοστέγαση και η εκτός σχεδίου δόμηση κάλυψαν τις άμεσες στεγαστικές ανάγκες των προσφύγων. Η σταδιακή ένταξη γης στον αστικό ιστό χωρίς τη δημιουργία υποδομών και δικτύων καθιστούσε προβληματική τη διαβίωση.

Στην Αθήνα και τον Πειραιά δημιουργήθηκαν 46 προσφυγικοί συνοικισμοί (12 μεγάλοι και 34 μικρότεροι), που εγκαταστάθηκαν δορυφορικά σε ακατοίκητες περιοχές στην πε-

ρίμετρο των δύο πόλεων, οι οποίες ενώθηκαν. Στον Πειραιά, η εγκατάσταση των προσφύγων κοντά σε περιοχές όπου στις αρχές του αιώνα είχαν αναπτυχθεί μεγάλες επιχειρήσεις συνέβαλε στην ανάπτυξη και επέκταση της βιομηχανικής ζώνης στο βορειοδυτικό τμήμα του λιμανιού και κατά μήκος της σιδηροδρομικής γραμμής. Μέχρι το 1930 δημιουργήθηκαν οι οικισμοί του Υμηττού και του Ταύρου και εν συνεχεία οι οικισμοί των λεωφόρων Αλεξάνδρας και Συγγρού, της Νίκαιας, της Δραπετσώνας, του Ελληνικού, του Ερυθρού Σταυρού, της Στέγης Πατρίδος και οι οικισμοί Δουργυτίου, Αγίου Ιωάννη Ρέντη και Αγίων Αναργύρων Πειραιά. Με το σύστημα της αυτοστέγασης δημιουργήθηκαν οι οικισμοί της Νέας Σμύρνης και της Καλλίπολης, της Νέας Φιλαδέλφειας και της Νέας Ερυθραίας.

### **Το πρόγραμμα της αστικής αποκατάστασης της ΕΑΠ άρχισε ουσιαστικά από το 1927**

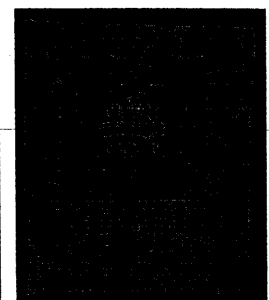
Στις πόλεις του βορειοελλαδικού χώρου χρησιμοποιήθηκαν τα ανταλλάξιμα (μουσουλμάνων και Βουλγάρων) για τη συγκρότηση των νέων συνοικισμών και παραχωρήθηκε γη στις παρυφές της πόλης, η οποία είχε προηγουμένως αγροτική χρήση (βοσκοτόπια, λόφοι) ή εξουσιαζόταν από το Δημόσιο (πρώην στρατιωτικές εγκαταστάσεις). Πόλεις που είχαν καταστραφεί και χάσει με τις ανταλλαγές τον πληθυσμό τους, όπως το Κιλκίς, εποίκιστκαν με πρόσφυγες. Στη Θεσσαλονίκη, μεταξύ 1923 και 1934, ιδρύθηκαν περίπου 50 συνοικισμοί από οικοδομικούς συνεταιρισμούς αλλά και με αυθαίρετο τρόπο σε αρκετή απόσταση από τις κατοικημένες συνοικίες σε ακτίνα 16 χιλιομέτρων γύρω από την πόλη.

Η πολιτική που υιοθετήθηκε από τους φορείς που ανέλαβαν την αστική εγκατάσταση (ΕΑΠ, Υπουργείο Υγιεινής και Πρόνοιας, Δημοσίων Έργων), διεπόταν από την αρχή ότι πρώτα θα ενισχύονταν οικονομικά (με δάνεια, παροχές) οι πιο εύποροι από τους πρόσφυγες, για να αποκτήσουν ακίνητα σε δημοπρασίες ή για να κτίσουν κατοικίες σε κεντρικές αστικές περιοχές. Η πλειοψηφούσα ομάδα των προσφύγων που εγκαταστάθηκαν στα αστικά κέντρα ήταν, ωστόσο, αυτοί που δεν διέθεταν κανένα περιουσιακό στοιχείο, εφόσον η Σύμβαση για την ανταλλαγή των πληθυσμών δεν επέτρεπε να μεταφέρουν την ακίνητη περιουσία τους. Εξάλλου, οι περισσότεροι είχαν φύγει σε συνθήκες πανικού. Οι πρόσφυγες της δεύτερης ομάδας στεγάστηκαν, στην καλύτερη περίπτωση, από τις κρατικές υπηρεσίες στους προσφυγικούς συνοικισμούς. Η πολιτική να

Στις πόλεις του βορειοελλαδικού χώρου χρησιμοποιήθηκαν τα ανταλλάξιμα (μουσουλμάνων και Βουλγάρων) για τη συγκρότηση των νέων συνοικισμών και παραχωρήθηκε γη στις παρυφές της πόλης, η οποία είχε προηγουμένως αγροτική χρήση (βοσκο-

#### **ΠΕΡΓΑΜΗΝΗ**

από μηνολόγιο του 11ου αιώνα, από την Κασταμονή της Μικράς Ασίας. Κειμήλιο, που έφεραν μαζί τους οι πρόσφυγες μετά το 1922. Αθήνα, Μουσείο Μπενάκη.





κορηγούνται δάνεια σε πρόσωπα φερέγγυα είχε ως αποτέλεσμα τη μεταφορά της κοινωνικής διαστρωμάτωσης των προσφύγων από τις παλιές πατρίδες στις νέες. Οι πρόσφυγες επέλεξαν τον τόπο της κατοικίας τους ανάλογα με την κοινωνική τους θέση. Στη Θεσσαλονίκη, οι μεγαλοαστικές οικογένειες εγκαταστάθηκαν στη συνοικία των Εξοχών και τις ανατολικές συνοικίες, οι αστικές ομάδες στο κέντρο της πόλης. Στους προσφυγικούς συνοικισμούς, στην Καλαμαριά, την Τούμπα και στους συνοικισμούς της δυτικής Θεσσαλονίκης, κατοίκησαν τα φτωχότερα στρώματα και από τους αστούς ένα μικρό ποσοστό, αυτοί που δεν είχαν άλλη επιλογή (Χεκίμογλου, 1996). Το 1927 το 71% των προσφύγων είχαν εγκατασταθεί σε συνοικισμούς στα μεγάλα αστικά κέντρα και το 29% σε ιδιωτικές κατοικίες. Στην Αθήνα και τον Πειραιά μόνο το 37% ζούσαν σε κατοικίες που είχαν αγοράσει, ατομικά ή συλλογικά, μέσω συνεταιρισμών. Οι πιο εύποροι πρόσφυγες είχαν εγκατασταθεί στη Νέα Σμύρνη και την Καλλιπολη σε 15.000 οικόπεδα, που τους παραχώρησε το Υπουργείο Προνοίας. Οι υπόλοιποι διαβιούσαν σε αυτοσχέδιους συνοικισμούς από κατοικίες, χαμόσπιτα και τρώγλες. Το μοντέλο που υιοθετήθηκε για την ίδρυση των προσφυγικών συνοικισμών οδήγησε σε σαφή κοινωνικό διαχωρισμό στο χώρο για πρώτη φορά και διαμόρφωσε μια νέα κοινωνική γεωγραφία της πρωτεύουσας.

Μέχρι τη δεκαετία του 1950 υπήρχαν σημαντικές ελλείψεις κατοικίας σε πολλούς προσφυγικούς οικισμούς (περίπου 20.000 προσφυγικές οικογένειες εξακολουθούσαν να μένουν σε παραπήγματα) ενώ η έλλειψη υποδομής (αποχετευτικών και υδροδοτικών δικτύων) και ο συνωστισμός περιόριζε σε ασφυκτικό βαθμό τον ελάχιστο ζωτικό χώρο που είχε αρχικά δοθεί στην κάθε οικογένεια. Η αδυναμία και η αδιαφορία των διαφόρων κυβερνήσεων να λύσουν το πρόβλημα της στέγασης στις υποβαθμισμένες προσφυγικές συνοικίες ανήγαγε το

στεγαστικό σε πολιτικό ζήτημα. Οι πρόσφυγες που διέμεναν στις υποβαθμισμένες και αποκομμένες από το κέντρο συνοικίες της Αθήνας και των περιχώρων της, στη δεκαετία του '40 ενίσχυσαν με την ψήφο τους την αριστερά, υπενθυμίζοντας στο ελληνικό κράτος την παρουσία τους και τις συνέπειες της προβληματικής αποκατάστασής τους (Hirschon, 1989).

Το κράτος δεν ανέλαβε την οργανωμένη παραγωγή εργατικής κατοικίας στο Μεσοπόλεμο. Στη δεκαετία του 1930 χρησιμοποιήθηκε για τη στέγαση των λαϊκών στρωμάτων η αυθαίρετη δόμηση και η αυτοστέγαση από πρόσφυγες αλλά και ντόπιους εργάτες, με την ανοχή του κράτους, που σταδιακά νομιμοποιούσε, εντάσσοντας στον αστικό ιστό, την εκτός σχεδίου «αγροτική γη», που είχε περιέλθει σε όσους δεν μπορούσαν να ανταποκριθούν στις υψηλές τιμές γαιοπροσόδου. Η αποκατάσταση των προσφύγων στις πόλεις μεταμόρφωσε το αστικό τοπίο και είχε ποικίλες επιπτώσεις στην κοινωνική και οικονομική οργάνωσή τους. Ωστόσο, όπως συνέβη και στην περίπτωση της αγροτικής μεταρρύθμισης, δεν αντέστρεψε τις τάσεις που υπήρχαν στην ελληνική κοινωνία αλλά τις ενίσχυε. Η μικροϊδιοκτησία ήταν πολιτική επιλογή των ιθυνοουσών τάξεων και απαραίτητη για την αστική ανάπτυξη, για τη μετανάστευση και εγκατάσταση στις πόλεις ολόκληρων οικογενειών από τον αγροτικό χώρο, που πριν από το 1922 τροφοδοτούσε συνήθως με μέλη των αγροτικών νοικοκυριών τον αστικό χώρο.

### **Αστική συγκέντρωση και χωρικοί μετασχηματισμοί**

Η εγκατάσταση των αστών προσφύγων είχε ως συνέπεια τη δημογραφική ενίσχυση των μεγάλων αστικών κέντρων και την αύξηση των ρυθμών αστικοποίησης των βόρειων επαρχιών και του νησιωτικού χώρου, όπου κατευθύνθηκε η μεγάλη μάζα των νεοαφιχθέντων. Σύμφωνα με την απογραφή του 1920 ο πληθυσμός της ελληνικής επικράτειας ήταν 5.016.889 κάτοικοι, εκ των οποίων περίπου το 23% ήταν εγκατεστημένοι σε 30 πόλεις άνω των 10.000 κατοίκων. Με εξαίρεση τα τρία μεγάλα αστικά κέντρα, την Αθήνα, τον Πειραιά και τη Θεσσαλονίκη, και την Πάτρα να ακολουθεί (με πληθυσμό 50.000 κατ.), όλες οι πόλεις ήταν μικρές, με πληθυσμό κάτω των 15.000 κατοίκων. Το 1928 ο συνολικός πληθυσμός της χώρας (6.204.000) είχε αυξηθεί κατά 23,68% και ο αστικός πληθυσμός είχε σχεδόν διπλασιαστεί. Η Αθήνα, ο Πειραιάς και η Θεσσαλονίκη, που δέχθηκαν μεταξύ 100.000 και 130.000 προσφύγων, συγκέντρωσαν πάνω από το μισό αστικό πληθυσμό στο σύνολο της χώρας και το

#### **ΕΡΓΑΤΕΣ ΣΕ ΝΗΜΑΤΟΥΡΓΕΙΟ.**

Αθήνα, φωτογραφικό αρχείο ΕΛΙΑ. Η φωτογραφία δημοσιεύεται στο βιβλίο του H. Morgenthau, *Η Αποστολή μου στην Αθήνα, 1922-Το Έπος της Εγκατάστασης*, Αθήνα, Τροχαλία, 1994, σ. 148.



## Η ΑΠΟΚΑΤΑΣΤΑΣΗ

17% του συνολικού πληθυσμού. Συγχρόνως αυξήθηκε ο πληθυσμός και των υπόλοιπων αστικών κέντρων. Στο σύνολο της επικράτειας 45 πόλεις είχαν πλέον πληθυσμό άνω των 10.000 κατοίκων. Εκτός από την Πάτρα, που είχε πάνω από 50.000 κατοίκους, οι πόλεις που αύξησαν τον πληθυσμό τους είναι ο Βόλος και οι πόλεις των Νέων Χωρών, όπου εγκαταστάθηκαν οι πρόσφυγες. Σε πέντε πόλεις της κεντρικής και ανατολικής Μακεδονίας και της Θράκης, που ήταν κέντρα της συγκέντρωσης, επεξεργασίας και εμπορίας του καπνού, εγκαταστάθηκαν μεταξύ 30.000 και

### Η εγκατάσταση των αστών προσφύγων ενίσχυσε δημογραφικά τα αστικά κέντρα

100.000 προσφύγων ως ακολούθως: Στην Καβάλα 29.000 πρόσφυγες επί πληθυσμού 23.000 κατοίκων. Στη Δράμα 22.000 πρόσφυγες επί πληθυσμού 17.000 κατοίκων. Στις Σέρρες 15.000 πρόσφυγες επί πληθυσμού 15.000 κατοίκων. Στην Ξάνθη 15.000 πρόσφυγες επί πληθυσμού 16.000 κατοίκων. Στην Κομοτηνή 11.000 πρόσφυγες επί πληθυσμού 21.000 κατοίκων. Άλλες τρεις πόλεις στις οποίες εγκαταστάθηκε μεγάλος αριθμός προσφύγων είναι η Αλεξανδρούπολη και στην Κρήτη, το Ηράκλειο και τα Χανιά. Το Κιλίκις, που στο τέλος των Βαλκανικών Πολέμων (1913) κήπη και έχασε το σύνολο του πληθυσμού του (5.700 κάτοικοι το 1905), εποίκιστηκε σχεδόν αποκλειστικά με πρόσφυγες και το 1928 αριθμούσε 6.800 κατοίκους.

Όλες οι πόλεις των Νέων Χωρών που υπέστησαν σημαντικές πληθυσμιακές μεταβολές με την εγκατάσταση των προσφύγων, για να ανταποκριθούν στις ανάγκες στέγασης των νέων κατοίκων αναγκάστηκαν να αναθεωρήσουν, να αναπροσαρμόσουν ή και, συχνότερα, να εγκαταλείψουν τα σχέδια που είχε εκπονήσει το Υπουργείο Συγκοινωνίας την περίοδο 1912-1922 με ιδέες και εργαλεία μιας προωθημένης πολεοδομικής τεχνολογίας. Στους στόχους των σχεδίων αυτών ήταν η αναδιάρθρωση της πολυπολιτισμικής οθωμανικής πόλης, ο μετασχηματισμός της από πολυπυρηνική σε μονοκεντρική και η αποκατάσταση λειτουργικών σχέσεων με τις νότιες επαρχίες του κράτους, όπως απαιτούσε η νέα εθνική πραγματικότητα. Με τη δημιουργία ενός ενιαίου αστικού χώρου, που θα αντικαθιστούσε τον πολυδιασπασμένο χώρο των διαφόρων θρησκευτικών ή εθνικών ομάδων και θα απάλειφε τις ιστορικά διαμορφωμένες ιδιοτυπίες των κοινοτήτων, ο νέος σχεδιασμός απέβλεπε στην ομογενοποίηση και διάνοιξη του αστικού χώρου και εν-

σωμάτωνε την έννοια της δημόσιας ωφέλειας. Στα σχέδια της περιόδου 1912-22 τα οικοδομικά τετράγωνα είχαν κανονικά και γεωμετρικά σχήματα, χαράσσονταν άνετες λεωφόροι, πλατείες, τόποι αναψυχής και άλση και ορίζονταν χώροι στο κέντρο και τις γειτονιές για τα δημόσια κτίρια και δημόσιες λειτουργίες.

Η πλημμυρίδα των προσφύγων επέβαλε άμεσες σχεδιαστικές αναπροσαρμογές. Το συνολικό πρόγραμμα σχεδιασμού των προσφυγικών οικισμών μετά το 1922 δεν έλαβε υπόψη του τον προωθημένο για τα δεδομένα της εποχής και της χώρας σχεδιασμό των πόλεων της προηγούμενης δεκαετίας. Οι νομοθετικές ρυθμίσεις της περιόδου 1927-34, στην προσπάθεια να δοθεί άμεση λύση στο στεγαστικό πρόβλημα, σύντομα απίλλαξαν την προσφυγική κατοικία από όλες τις υποχρεώσεις απέναντι στην πολεοδομική και στεγαστική νομοθεσία (το νομοθετικό διάταγμα «περί σχεδίων πόλεων, κωμών και συνοικισμών του κράτους» του 1923). Οι φορείς της αστικής εγκατάστασης έδρασαν αυτόνομα και ασυντόνιστα με συνέπεια μια απλούστατη πολεοδομική οργάνωση. Η χωροθέτηση των προσφυγικών οικισμών και η απόστασή τους από τον αρχικό πυρήνα της πόλης δημιούργησε προβλήματα ασυνέχειας και προσαρμογής των νέων οικισμών προς τον υπάρχοντα αστικό ιστό και προσέδωσε στη νεοελληνική πόλη το χαρακτήρα προσφυγούπολης, που διατηρήθηκε και στις επόμενες δεκαετίες και επιβίωσε μέχρι σήμερα (Α. Καραδήμου-Γερόλυμπου, 1999 και 2002).

### Η επαγγελματική αποκατάσταση των αστών προσφύγων

Η επαγγελματική αποκατάσταση των αστών προσφύγων ήταν ένα ζήτημα πιο σύνθετο από τη στέγασή τους. Τις μεγαλύτερες δυσχέρειες για την ομαλή ενσωμάτωση όσων εγκαταστάθηκαν στα αστικά κέντρα δημιουργούσε το γεγονός ότι η πλειοψηφία τους στερούνταν από κάθε παραγωγικό μέσο. Για την ΕΑΠ, όσον αφορά τους αστούς, υπήρχαν δύο επιλογές. Η πρώτη ήταν να μετατρέψει όσους ήταν δυνατόν σε γεωργούς και να τους εγκαταστήσει στην ύπαιθρο. Πράγματι, κατά την περίοδο της εγκατάστασης, έγιναν και τοποθετήσεις προσφύγων από αστικά κέντρα σε αρκετούς αγροτικούς συνοικισμούς. Ωστόσο, η παραμονή τους στην ύπαιθρο ήταν στις περισσότερες περιπτώσεις σύντομη. Δεν ήταν παραγωγικοί αγρότες, γιατί δεν ήταν εξοικειωμένοι με τις βαριές αγροτικές εργασίες και δεν μπόρεσαν να συνηθίσουν την αργόσυρτη και ανιαρή ζωή της υπαίθρου. Οι πιο πολλοί στην πρώτη ευκαιρία εγκατέλειψαν τη γη που τους είχε παραχωρηθεί και μετακινήθηκαν προς τις πόλεις.



ΨΗΣΙΜΟ ΚΕΡΑΜΙΚΩΝ ΣΕ ΚΑΜΙΝΙ, 1952.

Αρχείο Κέντρου Μικρασιατικών Σπουδών.

Δημοσιεύεται στο λεύκωμα *Προσφυγική Ελλάδα*, Αθήνα, Κέντρο Μικρασιατικών Σπουδών, Ίδρυμα Α. Γ. Λεβέντη, 1992, σ. 191.



**Ο ΣΥΝΟΙΚΙΣΜΟΣ ΚΑΛΑΜΑΡΙΑΣ**

στη Θεσσαλονίκη, στη δεκαετία του 1950. Αρχείο Κέντρου Μικρασιατικών Σπουδών. Δημοσιεύεται στο λεύκωμα *Προσφυγική Ελλάδα*, Αθήνα, Κέντρο Μικρασιατικών Σπουδών, Ίδρυμα Α. Γ. Λεβέντη, 1992, σ. 155.

Η άλλη επιλογή ήταν να ενισχύσει τους πρόσφυγες με δάνεια να ασκήσουν επαγγέλματα στα οποία διέθεταν εμπειρία και δεξιότητες.

Σύμφωνα με τους υπολογισμούς της ΕΑΠ (1926), που στηρίζονται σε δηλώσεις ομάδων των «αστών» προσφύγων, το 65% ήταν έμποροι, μικροβιοτέχνες και τεχνίτες και το 35% ανειδίκευτοι εργάτες. Η εικόνα που προκύπτει από την παραπάνω πηγή είναι ενδεικτική της κοινωνικής τους ταυτότητας και της επαγγελματικής τους ιδιότητας όπως την αντιλαμβάνονταν οι ίδιοι οι πρόσφυγες και όχι της πραγματικής απασχόλησής τους στην κοινωνία υποδοχής. Το 1926, που δημοσιεύεται η πληροφορία της ΚΤΕ, κάτι τέτοιο θα ήταν αδύνατο, γιατί τα πρώτα χρόνια οι πρόσφυγες, κυρίως αυτοί που προέρχονταν από αστικές ή περιαστικές περιοχές, μετακινούνταν από τόπο σε τόπο, δεν είχαν σταθερή απασχόληση και άλλαζαν επαγγέλματα. Ωστόσο, το επάγγελμα που δηλώνουν οι πρόσφυγες, παρ'όλο που δεν ανταποκρίνεται στις δυνατότητες απασχόλησης και, πιθανότατα, ούτε στην τελική τους κατάληξη στην παραγωγή, υποδηλώνει τον τρόπο με τον οποίο προφανώς θα επιδίωκαν να ενσωματωθούν στην ελληνική κοινωνία. Αυτό ήταν συνάρτηση των υποδοχών της οικονομίας στο χώρο εγκατάστασης και της κρατικής πολιτικής για την επίλυση του κοινωνικού προβλήματος που δημιουργήθηκε από την εισροή στην αγορά εργασίας των προσφύγων αλλά και των αποστράτων (200.000 άτομα) καθώς επίσης και των εσωτερικών μεταναστών, που είχαν στερηθεί τη διέξοδο της υπερπόντιας μετανάστευσης μετά τους περιορισμούς που επέβαλαν οι ΗΠΑ το 1921. Οι τεχνίτες, μικρέμποροι και μικροκαταστηματάρχες ήταν ήδη πολυάριθμοι και πριν την πλημμυρίδα των προσφύγων. Η επιτυχής οικονομική ενσωμάτωση των μικρασιατικών οικογενειών παρεμποδίστηκε και από το γεγονός ότι λόγω των πολέμων, οι άνδρες στην παραγωγική ηλικία ήταν

πολύ λιγότεροι από τις γυναίκες. Στα αστικά κέντρα το ποσοστό των γυναικών στον ενεργό πληθυσμό ήταν 60.5% έως και 62% ενώ ανάμεσα στους άνδρες υπήρχαν και αρκετοί άπληροι.

Παρά το γεγονός ότι στην περίοδο 1922-27 επιταχύνθηκαν οι ρυθμοί ανάπτυξης στον τομέα της μεταποίησης, λόγω της αύξησης της ζήτησης καταναλωτικών ειδών πρώτης ανάγκης, της υποτίμησης του νομίσματος, του υψηλού πληθωρισμού και των προστατευτικών μέτρων, οι νέες θέσεις εργασίας που δημιουργήθηκαν δεν ήταν δυνατόν να απορροφήσουν την υπερπροσφορά προσφυγικής εργασίας. Η πίεση ήταν ισχυρή σε όλους τους επαγγελματικούς χώρους. Η ανεργία αυξήθηκε και παρουσίαζε εποχικές εξάρσεις. Η εύρεση εργασίας, και ακόμη περισσότερο η εξάσκηση του επαγγέλματος που ασκούσαν οι πρόσφυγες στον τόπο καταγωγής, ήταν πολύ δύσκολη. Πρόσφυγες ανεξαρτήτως φύλου και ηλικίας, για να επιβιώσουν, ήταν πρόθυμοι να κάνουν «οποιαδήποτε δουλειά έναντι οποιασδήποτε αμοιβής» (Λιάκος, 1993).

Σύμφωνα με τον Πετρόπουλο, εμπνευστής της ανταλλαγής των πληθυσμών ήταν ο Βενιζέλος, ο οποίος την επιδίωξε για να εξυπηρετήσει τα συμφέροντα του ελληνικού κράτους, όπως τα αντιλαμβάνονταν εκείνος και όχι χάριν των προσφύγων. Ο ξεριζωμός των ελληνικών κοινοτήτων θα εξυπηρετούσε την εθνική ολοκλήρωση, το περιεχόμενο της οποίας, σε διεθνές επίπεδο, συνδε-

όταν με την επίτευξη εθνικής ομοιογένειας αλλά και με τον οικονομικό εκσυγχρονισμό, την εκβιομηχάνιση και τη δημιουργία προλεταριάτου. Οι πρόσφυγες θα μπορούσαν να εξασφαλίσουν τον εξελληνισμό και την ανάπτυξη των Νέων Χωρών καθώς και το απαραίτητο εργατικό δυναμικό, που θα μεταμόρφωνε ολόκληρη την Ελλάδα.

Όπως προκύπτει από τις στατιστικές των ετών 1920 και 1928 /1930, η συγκέντρωση των προσφύγων και των εσωτερικών μεταναστών στα αστικά κέντρα δεν συνετέλεσε σε ανάλογη αύξηση της βιομηχανικής απασχόλησης. Το 1928 ο βαθμός εξαστισμού ήταν 31% ενώ της εκβιομηχάνισης 18,1%. Κατά την αποκατάσταση ακολουθήθηκε μια σαφής πολιτική αποφυγής δημιουργίας ενός πολυπληθούς προλεταριάτου. Η ΕΑΠ, ως παραγγελιοδότης υλικών για τη στέγαση των προσφύγων, ώθησε σε άνοδο τον οικοδομικό τομέα στις πόλεις και διευκό-

**Ο ξεριζωμός των ελληνικών κοινοτήτων θα εξυπηρετούσε την εθνική ολοκλήρωση**

λυνε την απασχόληση των προσφύγων σε αυτό τον κλάδο. Επίσης, για να περιορίσει την ανεργία, ενίσχυσε οικονομικά την ίδρυση εργοστασίων και βιοτεχνιών ταππουργίας και κεραμοποιίας, όπου εργάστηκε ένας μεγάλος αριθμός προσφύγων που ήταν έμπειροι και κατείχαν τεχνικές άγνωστες στους γηγενείς εργάτες. Τα κίνητρό της ήταν ωστόσο κοινωνικά και όχι αναπτυξιακά. Η κυβέρνηση Βενιζέλου προσπάθησε να αντιμετωπίσει το πρόβλημα της ανεργίας με την εκτέλεση των μεγάλων παραγωγικών έργων.

Από τους 650.000 πρόσφυγες που συγκεντρώθηκαν στις πόλεις οι 372.000 επέλεξαν ως χώρο εγκατάστασης τις περιοχές της Αθήνας και του Πειραιά, με ποσοστό «αστικής αποκατάστασης» 92,27%. Σύμφωνα με τις στατιστικές, 208.881 πρόσφυγες και των δύο φύλων απασχολήθηκαν στο δευτερογενή και τον τριτογενή τομέα. Συνολικά ο αριθμός των εργαζομένων στη βιομηχανία προσφύγων υπολογίστηκε σε 114.512 άτομα, εκ των οποίων το 68,5 % ήταν άνδρες και το 31,5% γυναίκες. Από τους άνδρες πρόσφυγες το 49,45% απορροφήθηκε από τη βιομηχανία ενώ το 23,41% στράφηκε στο εμπόριο. Οι γυναίκες στην πλειονότητά τους βρήκαν απασχόληση στη βιομηχανία, ποσοστό 71,73% ενώ πολλές εργάστηκαν ως καθαρίστριες, πλύστρες ή υπηρέτριες, ποσοστό 15,52% (Ρηγίνος, 1987). Μεγάλος αριθμός προσφύγων που εγκαταστάθηκαν στις πόλεις των καπνοπαραγωγικών επαρχιών (Καβάλα, Δράμα, Σέρρες, Θεσσαλονίκη, Βόλο, Αργίνο) απασχολήθηκαν ως καπνεργάτες και εξελίχθηκαν στα πιο μαχητικά στοιχεία της εργατικής τάξης.

Η πολιτική των κυβερνήσεων της δεκαετίας 1922-32 και της ΕΑΠ, με την οικονομική υποστήριξη που παρέσχε στους πρόσφυγες, μέσω των δανείων της Εθνικής Τράπεζας (ΕΤΕ), προσπάθησε να αποτρέψει την προλεταριοποίησή τους και συνέβαλε στην ανάπτυξη μικροεπιχειρήσεων και στη δημιουργία ανεξάρτητων μικροβιοτεχνών και μικροεπαγγελματιών. «Χάρης εις τας χορηγίας αυτάς ετράπησαν δεκάδες χιλιάδων προσφύγων εις την παραγωγήν και τον κανονικόν βίον, δημιουργηθέντες εις αυτονόμους μικροοικονομικούς οργανισμούς από παθητικού στοιχείου, αντί να πέσουν μοιραία και θλιβερά θύματα των διαφόρων ανατρεπτικών προπαγανδών με συνέπειαν την δημιουργίαν λυπηρών πολιτειακών και κοινωνικών διαταραχών, αν μη ανατροπών» (Απολογισμός ΕΤΕ 1925, στο Μ.Δρίτσα, 1985, σ. 326). Το ποσοστό των μεγάλων και μεσαίων επιχειρήσεων μειώθηκε προς όφελος των μικρών βιομηχανικών μονάδων και της ανεξάρτητης εργασίας (Ρηγίνος, 1987). Η εμπορική

δραστηριότητα γνώρισε επίσης μεγάλη άνθιση με την άφιξη των προσφύγων. Με την πολιτική αυτή η ανεργία διατηρήθηκε σε χαμηλότερο επίπεδο από το προσδοκώμενο λόγω του δημογραφικού προβλήματος, τουλάχιστον τα πρώτα χρόνια της εγκατάστασης. Μετά το 1925 η ΕΤΕ αύξησε τα επιτόκιά της κατά 30% και κυρίως μετά το 1927, η πολιτική της έγινε ακόμη αυστηρότερη, για να περιοριστεί η περαιτέρω ανάπτυξη των μικροεπιχειρήσεων. Η κάμψη του πληθωρισμού μετά το 1927 και η διεθνής οικονομική ύφεση που ακολούθησε έπληξε κυρίως την κατηγορία των μικροεπιχειρηματιών και πλανόδιων μικροπωλητών (Mazower, 1992).

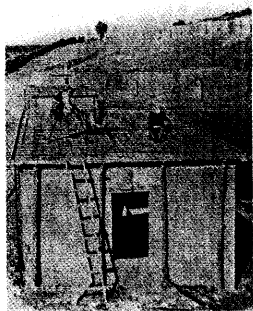
Οι πρόσφυγες συνέβαλαν στην αναζωπύρωση της οικονομικής δραστηριότητας που σημειώθηκε μετά το 1923. Η κινητή περιουσία που μετέφεραν στην Ελλάδα, σύμφωνα με μια εκτίμηση, ήταν αξίας 25.000.000 λιρών. Συγχρόνως λειτούργησαν ως νέος παράγοντας ζήτησης για τη βιομηχανία ειδών διατροφής. Οι πρόσφυγες δεν απασχολήθηκαν όλοι στη βιομηχανική παραγωγή, πύκνωσαν όμως τον υπάρχοντα εφεδρικό στρατό εργασίας και η διαθεσιμότητά τους και ετοιμότητά τους να εργασθούν εποχικά, όταν οι ανάγκες της επιβίωσης το επέβαλαν, επιδείνωσαν τις συνθήκες στην αγορά εργασίας και διατήρησαν τα ημερομίσθια στάσιμα με πτωτική τάση για περισσότερο από μια δεκαετία ενώ οι τιμές αυξήθηκαν. Ειδικά η ταππουργία γνώρισε μεγάλη ανάπτυξη κατά τη δεκαετία του 1920 χάρη στη φθηνή εργασία των γυναικών προσφύγων. Η εκβιομηχάνιση της χώρας προχώρησε μετά το 1927. Η κλωστοϋφαντουργία, όπου επίσης απασχολήθηκε μεγάλος αριθμός προσφύγων, εδραίωσε τη θέση της το 1927 ως πρώτος βιομηχανικός κλάδος υποσκελίζοντας οριστικά τα είδη διατροφής και συγκεντρώνοντας το 23,7% της συνολικής αξίας της βιομηχανικής παραγωγής. Το φθινό εργατικό κόστος, οι αυξημένες τιμές και οι προστατευτικοί δασμοί βοήθησαν ώστε να

**ΜΑΓΑΖΙ ΚΕΡΑΜΙΚΩΝ ΣΤΗΝ ΚΑΙΣΑΡΙΑΝΗ.**

Αρχείο Κέντρου Μικρασιατικών Σπουδών.

Δημοσιεύεται στο λεύκωμα *Προσφυγική Ελλάδα*, Αθήνα, Κέντρο Μικρασιατικών Σπουδών, Ίδρυμα Α. Γ. Λεβέντη, 1992, σ. 91.





**ΚΑΤΑΣΚΕΥΗ ΣΠΙΤΙΟΥ**

στη Νέα Σινασό Ευβοίας,  
1924.

Αρχείο Κέντρου  
Μικρασιατικών  
Σπουδών.

Δημοσιεύεται στο  
Λεύκωμα *Προσφυγική  
Ελλάδα*, Αθήνα, Κέντρο  
Μικρασιατικών  
Σπουδών, Ίδρυμα Α. Γ.  
Λεβέντη, 1992, σ. 118.

αυξηθεί η αξία της βιομηχανικής παραγωγής κατά 84,34 % μεταξύ 1924-29.

**Επίλογος**

Ο τρόπος ενσωμάτωσης των προσφύγων στην ελληνική κοινωνία ήταν σημαντικό επίτευγμα και λόγω της ταχείας αποκατάστασης μέσα σε έξι χρόνια ενός εξαιρετικά μεγάλου αριθμού ατόμων και διότι πέτυχε τους πολιτικούς και κοινωνικούς στόχους που ετέθησαν εξ αρχής: επίτευξη εθνικής ομοιογένειας, κατοχύρωση και προάσπιση των βόρειων επαρχιών και ομαλή ένταξη των προσφύγων στην ελληνική κοινωνία, χωρίς κοινωνικούς κραδασμούς και φαινόμενα αποσταθεροποίησης. Η συμβολή των προσφύγων στην επίτευξη εθνικής ομοιογένειας και η πολιτιστική τους δράση συνέβαλε ώστε ο όρος «πρόσφυγας» να απαλλαγεί από το αρνητικό του φορτίο και να προσλάβει θετικό περιεχόμενο. Επιπλέον, η ιδεολογική και συναισθηματική φόρτιση που προκάλεσε αφ' ενός το ίδιο το γεγονός της προσφυγιάς και αφ' ετέρου ο κοινωνικός αποκλεισμός των επήλυδων, που επιχειρήθηκε από την παράταξη των Αντιβενιζελικών, συνέτειναν να συγκροτηθεί μια ιστοριογραφική παραγωγή που υποστήριξε τη θετική επίδραση των προσφύγων στην εθνική οικονομία και κυρίως στο βιομηχανικό τομέα. Αναφορές στην επιτυχή ενσωμάτωσή τους και τη θετική συνεισφορά τους σε όλους τους τομείς γίνονται και σήμερα. Στη δεκαετία του 1990 οι υπεύθυνοι φορείς για τη διαμόρφωση της κρατικής πολιτικής και το σχεδιασμό των προγραμμάτων για την ενσωμάτωση των «ομογενών» μεταναστών από την πρώην Σοβιετική Ένωση είχαν ως πρότυπο την εμπειρία του 1922.

**ΕΛΣΑ ΚΟΝΤΟΓΙΩΡΓΗ**

**\* ΒΙΒΛΙΟΓΡΑΦΙΑ**

**Βίκα Γκιζελί**, *Κοινωνικοί μετασχηματισμοί και προέλευση της κοινωνικής κατοικίας στην Ελλάδα (1920-1930)*, Αθήνα, 1984.

**Μαργαρίτα Δρίτσα**, «Πρόσφυγες και εκβιομηχάνιση», στον τόμο *Ελευθέριος Βενιζέλος. Κοινωνία - Οικονομία - Πολιτική στην εποχή του*, Αθήνα, 1989, σσ. 27-70.

**Μαργαρίτα Δρίτσα**, *Βιομηχανία και Τράπεζες στην Ελλάδα του Μεσοπολέμου*, Αθήνα, Μορφωτικό Ίδρυμα Εθνικής Τραπέζης, 1990.

**C. B. Eddy**, *Greece and the Greek Refugees*, London, 1931.

**R. Hirshon**, *Heirs of the Greek Catastrophe. The Social Life of Asia Minor Refugees in Piraeus*, Oxford, Clarendon Press, 1989.

**John Hope-Simpson**, *The Refugee Problem, Report of a Survey*, London, 1939.

**Αλέκα Καραδήμου-Γερόλυμπου**, «Πόλεις και υπαίθρος. Μετασχηματισμοί και αναδιαρθρώσεις στο πλαίσιο του εθνικού χώρου», Χρ. Χατζηπιστόφ (επιμ.), *Ιστορία της Ελλάδας του 20ου αιώνα. Ο Μεσοπόλεμος 1922-1940*, τ. Β', Μέρος 1ο, Αθήνα 2002, σσ. 59-105.

**Κική Καυκούλα**, «Μεταμορφώσεις του αγροτικού χώρου: ο εποικισμός της Ανατολικής Μακεδονίας κατά τις πρώτες δεκαετίες του αιώνα», στο *Ο ξεριζωμός και η άλλη πατρίδα. Οι προσφυγοπόλεις στην Ελλάδα*, Αθήνα, Εταιρεία Σπουδών Νεοελληνικού Πολιτισμού και Γενικής Παιδείας, 1999, σσ. 259-300.

**E. Kontogiorgi**, *The Rural Settlement of Greek Refugees in Macedonia: 1923-1930*, (αδημ. διδακτ. διατριβή), Oxford, 1996.

**Κ. Κωστής**, «Η ιδεολογία της οικονομικής ανάπτυξης. Οι πρόσφυγες στον Μεσοπόλεμο», ΔΚΜΣ, τ. 9, Αθήνα, 1992, σσ. 33-46.

**St. P. Ladas**, *The Exchange of Minorities. Bulgaria Greece and Turkey*, New York, 1932.

League of Nations, *Greek Refugee Settlement*, Geneva, 1926.

**Αίλα Λεοντίδου**, *Πόλεις της σιωπής. Εργατικός εποικισμός της Αθήνας και του Πειραιά, 1909-1940*, Αθήνα, 1989.

**Α. Λιάκος**, *Εργασία και πολιτική στην Ελλάδα του Μεσοπολέμου. Το Διεθνές Γραφείο Εργασίας και η ανάπτυξη των κοινωνικών θεσμών*, Αθήνα, Ίδρυμα Έρευνας και Παιδείας της Εμπορικής Τράπεζας της Ελλάδος, 1993.

**Γ. Θ. Μαυρογορδάτος**, «Το ανεπανάληπτο επίτευγμα», ΔΚΜΣ, τ. 9, σσ. 9-12.

**Μ. Μαυρογορδάτος - Α. Χ. Χαμουδόπουλος**, *Μακεδονία, μελέτη δημογραφική και οικονομική*, Θεσσαλονίκη, 1931.

**G. Th. Mavrogordatos**, *Stillborn Republic. Social Coalitions and Party Strategies in Greece, 1922-1936*, Berkeley, 1983.

**M. Mazower**, *Greece and the Interwar Economic Crisis*, Oxford, 1987.

**M. Mazower**, "The Refugees, the Economic Crisis and the Collapse of Venizelist Hegemony 1929-1932", ΔΚΜΣ, τ. 9, 1992.

**E.G. Mears**, *Greece Today: The Aftermath of the Refugee Impact*, Stanford, 1929.

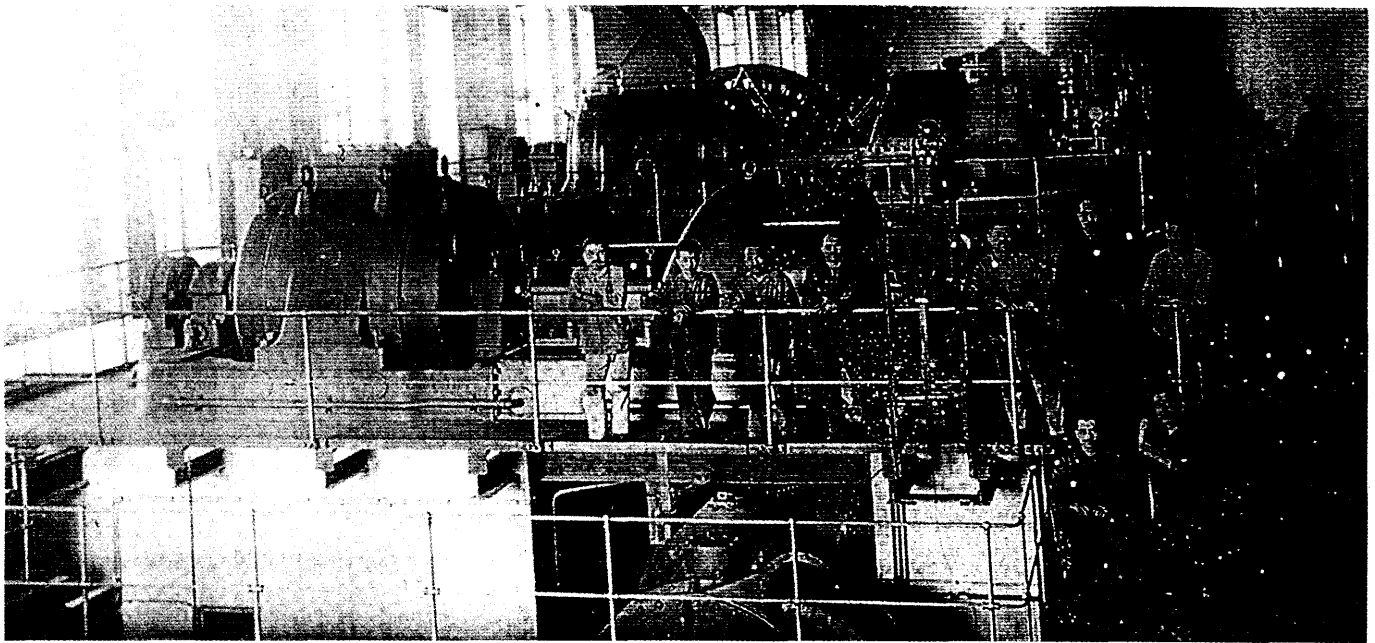
**H. Morgenthau**, *I was sent to Athens*, New York, 1929.

**Μιχ. Ι. Νοταράς**, *Η αγροτική αποκατάσταση των προσφύγων*, Αθήνα, 1934.

**D. Pentzopoulos**, *The Balkan Exchange of Minorities and its Impact upon Greece*, Paris, Mouton and Co., The Hague, 1962.

**J.A. Petropoulos**, "The Compulsory Exchange of Populations: Greek-Turkish Peacemaking, 1922-1930", *Byzantine and Modern Greek Studies*, τ. 2, 1976, σσ. 135-161.

**E. Α. Χεκίμογλου**, *Θεσσαλονίκη. Τουρκοκρατία και Μεσοπόλεμος. Κείμενα για την ιστορία και την τοπογραφία της πόλης*, Θεσσαλονίκη, 1996.



## .I.

# Η ΕΛΛΗΝΙΚΗ ΟΙΚΟΝΟΜΙΑ

## ΔΙΕΘΝΗΣ ΚΡΙΣΗ ΚΑΙ ΕΘΝΙΚΟΣ ΠΡΟΣΤΑΤΕΥΤΙΣΜΟΣ

**Κ**ομβική περίοδος για την κατανόηση ολόκληρου του 20ού αιώνα ο Μεσοπόλεμος, αποτελεί και για την Ελλάδα εποχή μεγάλων μεταλλαγών, από τη φιλελεύθερη οικονομία στον κρατικό παρεμβατισμό, από την αγροτική στην αστική κοινωνία, από τον αστικό εκσυγχρονισμό και την κοινωνική πολιτική στους καταναγκασμούς της πολιτικής της αυτάρκειας, στον αυταρχισμό και την καταστολή. Οι θεματικές αυτές δεν διαφέρουν ριζικά από εκείνες που πραγματεύεται η ιστορία και των άλλων ευρωπαϊκών χωρών ενώ ο Α΄ Παγκόσμιος Πόλεμος και, κυρίως, η μεγάλη κρίση του 1929 είναι για όλες τις χώρες τα ορόσημα που σημαδεύουν το πέρασμα από το φιλελεύθερο 19ο αιώνα στον «κρατικιστικό» 20ό. Στην Ελλάδα ωστόσο τα ζητήματα αυτά διαπλέκονται στενά με ορισμένες ιδιαίτερες συνθήκες, που σε μεγάλο βαθμό προσδιόρισαν τη μορφολογία και τη χρονικότητα των εξελίξεων. Μια τέτοια βαρύνουσα συνθήκη ήταν ο «εθνικός επικαθορισμός» – η κυριαρχία, δηλαδή, των εθνικών ζητημάτων στο πεδίο της πολιτικής διαχείρισης, που εξαρχής έθεσε όρια στον βενιζελικό εκσυγχρονισμό. Μια δεύτερη συνθήκη ήταν η προσφυγική πλημμυρίδα, που προκάλεσε κραδασμούς στο κοινωνικό και οικονομικό επίπεδο και βρίσκεται στη βάση της ανάδυσης, κατά τον Μεσοπόλεμο, μιας κοινωνίας με εξαιρετικά ακραίες αντιθέσεις και ανισότητες, το τίμημα μιας ανεπαρκούς ανάπτυξης, που κληροδότησε στην επόμενη, κρίσιμη δεκαετία του 1940 βαθιά ρήγματα και διχασμούς.

### Γενικές τάσεις

Στο σύνολό της, η ελληνική οικονομία στη δεκαετία του 1920 κινήθηκε από τη ζώνη των σοβαρών διαταραχών των πρώτων μεταπολεμικών χρόνων στη ζώνη της σταθεροποίησης στο τέλος της δεκαετίας, διατρέχοντας μια περίοδο μεγάλης συναλλαγματικής αστάθειας και πληθωριστικών πιέσεων. Τα μεγάλα δημοσιονομικά ελλείμματα (βλ. σχετ. κεφάλαιο) ήταν η κύρια πηγή των ανωμαλιών, καθώς το βάρος της προσφυγικής αποκατάστασης αλλά και οι φιλοδοξίες για την πραγματοποίηση έργων και επεμβάσεων που επέβαλλε ο ενισχυμένος ρόλος του κράτους μετά τον Α΄ Παγκόσμιο Πόλεμο, δεν κατάφεραν να καλυφθούν από τους εγχώριους πόρους. Η «συνετή» διαχείριση του επί «Επαναστάσεως» υπουργού Οικονομικών Γ. Κοφινά δεν άντεξε πέρα από τις εκλογές του Δεκεμβρίου 1923, η ανακούφιση από το προσφυγικό δάνειο του 1924 υπήρξε προσωρινή και τα μέτρα της Επιτροπής Οικονομιών των δημοκρατικών κυ-

### ΤΟ ΜΗΧΑΝΟΣΤΑΣΙΟ ΤΟΥ ΑΤΜΟΗΛΕΚΤΡΙΚΟΥ ΣΤΑΘΜΟΥ

Νέου Φαλήρου, στα 1930.

Αθήνα, φωτογραφικό αρχείο ΔΕΗ.



ΤΩΝ ΧΡΙΣΤΙΝΑΣ  
ΑΓΡΙΑΝΤΩΝΗ-  
ΓΕΩΡΓΙΑΣ  
Μ. ΠΑΝΣΕΛΗΝΑ